

set vol.2

医療法人 平成博愛会 世田谷記念病院広報誌

特集

都内有数の外来が
世田谷記念病院にオープン!

てんかん外来が 始まりました

どんな内容?どんな特徴があるの?

訪問リハビリ ってなに?

コラム

当院の栄養士監修!

オススメレシピ



患者さんに 寄り添った チーム医療を

世田谷記念病院 院長
杉本 元信

当院は200床の病院ですが、回復期リハビリテーション（95床）、地域包括ケア（56床）、医療療養（49床）と3種類の病棟をもっています。それぞれの病棟が患者様の状態に沿い、ご本人やご家族の要望にお応えできるように機能を発揮することを心掛けています。

常勤医師は11名おり、各病棟に配属されていますが、病棟を越えてお互いに協力し合い、看護師、リハスタッフ（PT、OT、ST）、薬剤師、介護福祉士、社会福祉士、臨床心理士、歯科衛生士、管理栄養士、検査技師（放射線技師を含む）と共に、患者様とご家族を円の中心に位置づける形で

チーム医療を行っています。

本年1月からこれまでの前田朝美副院長（内科）に加え、村上秀喜医師（脳神経外科）が二人目の副院長に就任しました。4月からは都内でも数少ない「てんかん外来」を開設しており、村上副院長は回復期リハビリだけでなくその面でも地域医療に力を注ぎます。近隣の医療機関の先生方には、患者様をご紹介頂けましたら幸いに存じます。冒頭でご案内した各入院病棟では、ご紹介頂いた患者様に「この病院に来て良かった」と仰って頂けるように「同で取り組んでおりますので、お気軽にご相談ください。」



急性期医療の 経験を生かした リハビリを

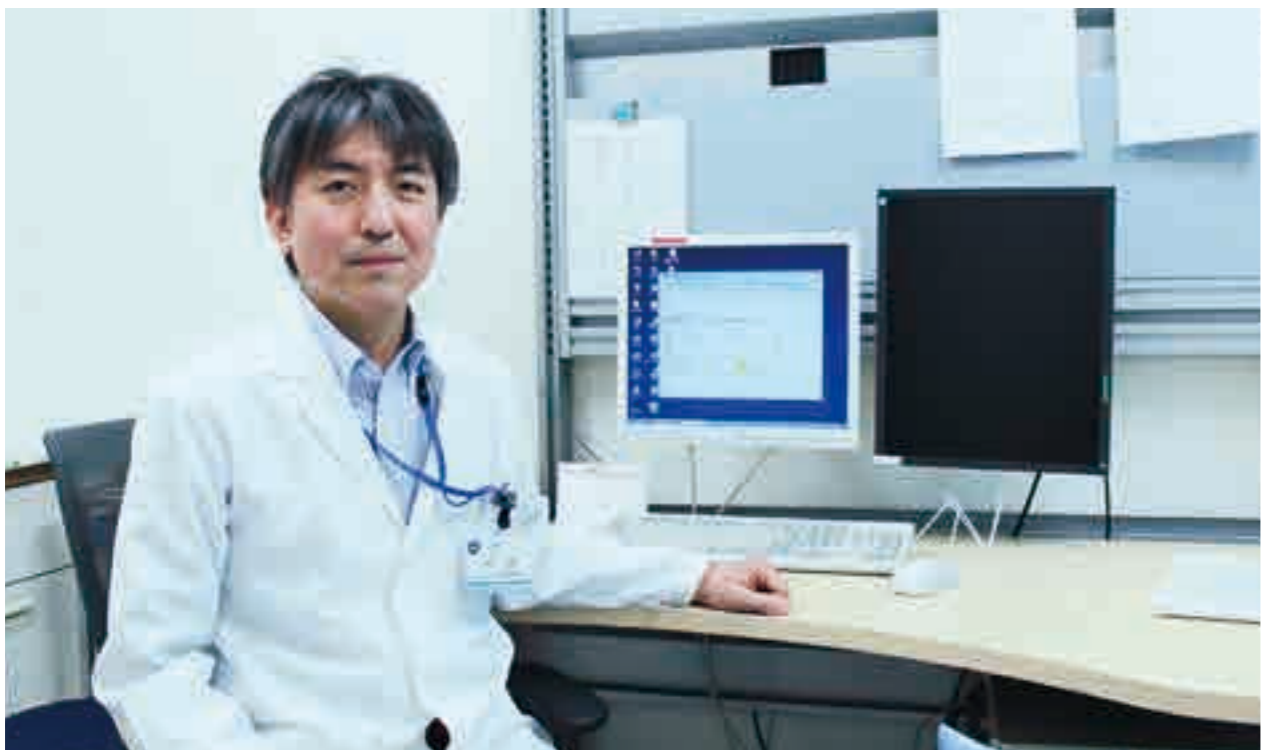
副院長 村上 秀喜

1993年帝京大学医学部卒業、帝京大学附属病院脳神経外科で研修を行った後、三井記念病院、帝京大学医学部附属溝口病院に勤務。東京都立神経病院脳神経外科においててんかんの外科的治療に従事。
2010年9月より帝京大学医学部附属溝口病院脳神経外科講師
2016年4月より世田谷記念病院に勤務
日本脳神経外科学会専門医、日本てんかん学会専門医、医学博士

私は医学生の間からてんかんに興味があり卒業後は脳神経外科に進みました。一般的な脳神経外科治療を経験した後、てんかんの外科的治療では国内有数の施設である東京都立神経病院で学ぶ機会を得ました。通常の脳神経外科の手術は正常な脳にできるだけ傷をつけないよう配慮しながら行いますが、てんかん手術は数々の検査結果に基づいて肉眼的にほぼ正常な脳に

メスを加える操作が多くなります。手術による後遺症を残さずにてんかん発作を改善させるという外科医としての達成感と同時に、極めて強いストレスにさらされる日々でもありました。手術を続けるかメスを置くか悩む中、ご縁があつて昨年の4月より当院の回復期リハビリテーション病棟に勤務することになりました。入院時に寝たきりを余儀なくされるであろうと予想し

ていた患者さんが歩いて自宅に戻る様子を目の当たりにし、今まで急性期医療を担う者としてリハビリを軽視していたことに恥じらいを覚え、リハビリの底力に改めて瞳みさせられました。今後は急性期医療の経験を生かしながら、社会復帰を目指してリハビリに取り組み皆さまの回復のお手伝いできればと考えております。どうぞよろしくお願ひ申し上げます。



てんかんの主な症状 check list

- ✓ 手足のけいれんや全身のけいれん
- ✓ 意識が悪くなるもしくは反応がなくなる
- ✓ ポーツとして一点を見つめ動作が止まる
- ✓ 意味のない動作を繰り返す
- ✓ 繰り返し転倒して生傷が絶えない



新しいことが
覚えにくい

急に
怒りやす
くなった

もしかして

てんかん?



column

高齢者に見られるてんかん

高齢者のてんかんは複雑部分発作が多いと言われて
います。発作はポーツとした状態で動作が止まっ
たり、口をモグモグしたり、手をモゾモゾ動かすよ
うな症状が見られます。患者さんは発作中の記憶が
ありません。発作の後にはもうろうとした状態が数時
間～数日続くことがあります。また、発作以外の症
状として新しいことが覚えにくくなったり、怒りやす
くなるといったような性格変化を伴うことがあり、これ
らの症状から認知症と誤診される可能性があります。

まずはじめに

てんかん ってなに?

てんかんの基礎知識

てんかんは脳の病気のひとつです。脳
にある一部の神経細胞が異常な活
動を起こし、これがまわりの正常な神経細
胞に伝わります。この異常な活動が大き
くなったときに「てんかん発作」となっ
てあらわれます。発作が起こると脳の正
常な機能が阻害され、いろいろな症状
が出現します。てんかんは決してめ
ずらしい病気ではありません。わが
国では100万人くらいの方々（人
口1000人あたり5～10人）が
てんかんに悩んでいます。

てんかん発作というと「意識を失って倒
れる」「白目をむいて手足を突っ張る」と
いう症状をイメージされる方が多いと思
います。実際のてんかん発作にはチェッ
クリストのようにさまざまな症状があ
り、またそれ以外にも、特殊な症状と
して、目の前のものがゆがんで見え
る、なつかしい景色が目の前に浮かぶ
、嫌な臭いがする、恐怖感に襲われ
るなどがあります。

都内でも数少ない、「てんかん外来」が
世田谷記念病院でも始まりました。
あまり知られていない
「てんかん」について、
病院でどんな治療が受けられるのか
ご紹介します。

世田谷 記念病院で てんかん外来が 始まりました

てんかん外来

OPEN



てんかんに対する入院リハビリテーション

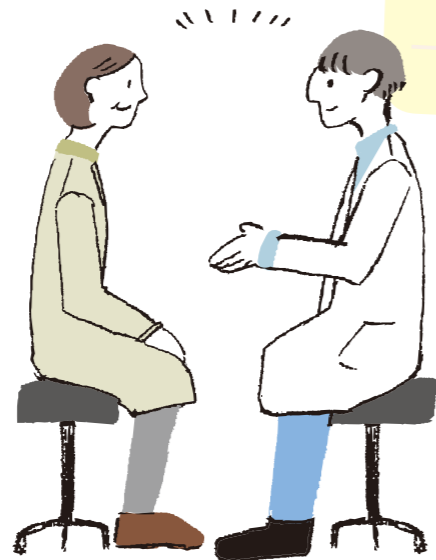
世田谷記念病院では入院によるてんかんリハビリテーションを積極的に行ってまいります。
てんかん重積発作後の方、脳神経外科領域の術後で発作抑制が困難な方などが対象になります。

入院リハビリで行うこと

現在、都内でてんかんに対するリハビリテーションを専門に行う施設は限られています。当院の病棟は全て個室ですので、落ち着いた環境でリハビリに取り組んでいただくことが可能です。
リハビリテーションをご希望の場合、ご家族に外来へお越しいただき、状況をお尋ねした上で入院の可否を判断いたします。



社会復帰を目標とする積極的な理学療法、作業療法、言語訓練



てんかん専門医およびリハビリテーション専門医による診察



詳細な神経心理学的検査に基づく高次脳機能訓練



患者さんやご家族の不安を取り除くための臨床心理士による面談



医療ソーシャルワーカーによる社会復帰支援

世田谷区は89万人の人口を抱えながら(2017年1月現在)、区内に成人のてんかん診療を行うてんかん専門医が不在の状態が続いておりました。世田谷記念病院のてんかん診療が発作で悩んでいる地域のみなさんの一助になればと考えております。

てんかんの治療のこと

てんかんと診断されたら発作を起こしにくくするお薬(抗てんかん薬)を服用します。どのようなてんかんであっても、まずお薬を服用することから治療が始まります。

お薬にはいろいろな種類があり、現在までの経験から、どういう種類の発作にどんなお薬が効くのが分かっています。したがって、てんかん発作の症状を正しく診断することがたいへん重要です。

適切なお薬をきちんと服用することで、70～80%の患者さんは発作が止まり、安全な日常生活を送ることが可能になります。

一方で、適切な治療を受けていても20～30%の患者さんで発作を抑えることが困難になります。このような状態を難治性てんかん(薬剤抵抗性てんかん)と呼びます。難治性てんかんの患者さんは手術による治療が考慮されることがあります。

てんかん外来受診の流れ

てんかん外来
OPEN

原則として思春期以降の成人の患者さんを対象といたします。なお、初診の際は可能な限りかかりつけの先生からの紹介状をご持参下さい。また、それぞれの患者さんのお話をゆっくり伺う必要があるため予約制といたします。



お医者さんとお話

いままでの症状の経過や治療内容について詳しくお話を伺います。可能であれば発作の状況を客観的に説明できるご家族に同席いただきたいと思います。



検査

頭部CT、脳波検査、心電図検査、血液検査を行います。



お薬による治療

検査結果に基づいて、患者さんと相談の上、ライフスタイルや生活環境にも考慮しながら薬物治療を行います。適切な薬物治療を行っても発作が抑制されない場合は、外科的治療が可能な信頼性の高い施設をご紹介します。

てんかん外来受付情報

予約電話受付時間 **完全予約制**

月～土曜 午前9:00～午後5:00

予約電話 03-3703-5100

※電話が混み合い繋がりにくいことがありますのでご了承ください。

診察時間

水曜、第1、第3土曜 午前9:00～午前12:00

まずは、事前にお電話で予約をお取りください。

訪問リハビリの実施内容

身体機能の評価と治療
一回あたり
20～60分の
提供です

自主トレーニング指導
各々に適切な内容を提供します

**住宅環境
福祉用具のアドバイス**

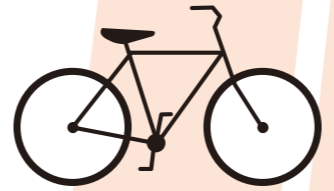
日常生活動作練習
トイレ・着替えなどの練習です

**介助者さんへの
介助方法の指導**

基本動作練習
起き上がり
立ち上がり
歩くなどの練習です



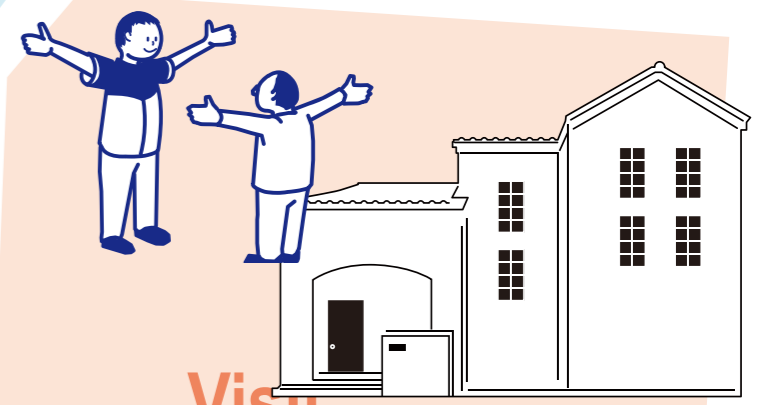
Setagaya Memorial Hospital



世田谷記念病院の訪問リハビリってなに？



地域のみなさんのご自宅に
専門スタッフが伺って、
住み慣れたお家の中でリハビリを行なう
訪問リハビリテーション。
このページでは
世田谷記念病院が力を入れている
「訪問リハビリテーション」について
ご紹介します。



Visit Rehabilitation Service



AREA SERVICES
 **訪問リハビリの実施エリア**

世田谷区

- 上野毛 1～4丁目 瀬田 1～5丁目
- 玉川 1～4丁目 玉堤 1～2丁目
- 等々力 1～8丁目 中町 1～5丁目
- 野毛 1～3丁目 奥沢 1～8丁目
- 尾山台 1～3丁目 玉川田園調布 1～2丁目
- 深沢 1～8丁目 東玉川 1～2丁目
- 鎌田 1～4丁目 宇奈根 1～3丁目
- 岡本 1～3丁目 大蔵 1～6丁目
- 上用賀 1～6丁目 玉川台 1～2丁目
- 用賀 1～4丁目 桜新町 1～2丁目
- 弦巻 1～5丁目 新町 1～2丁目
- 駒沢 1～5丁目

太田区

- 田園調布 1～5丁目 田園調布本町

目黒区

- 八雲 1～5丁目 柿の木坂 1～3丁目
- 中根 1～2丁目
- 自由が丘 1～3丁目
- 緑が丘 1～2丁目 大岡山 1～2丁目
- 平町 1～2丁目
- 東が丘 1～2丁目



みなさんからの声

お陰様でシルバーカーを使って、近所への買い物や美容院に行けるようになりました。(80代女性)



難しかった介助方法を少しずつ丁寧に教えてもらうことで、楽に介助できるようになりました。(ご家族の方)

利用者さんやご家族のニーズをすぐに相談してくれて、密に連絡がとれるので助かります。(ケアマネジャー)



訪問リハビリスタッフからみなさんへ

退院してからも、生活の本番です！その生活を安心して過ごせるように、サポートを積極的に行っていきます。ぜひ、世田谷記念病院の訪問リハビリサービスを利用してみてください。スタッフ一同、心よりお待ちしております！



2

当院と訪問、地域の繋がりを大切に！

当院入院から訪問リハビリ利用の際、訪問スタッフが申し送りに同席し、利用者さんの病状の把握が出来るよう心がけています。また、訪問から地域の通所リハビリテーションへの移行時も情報共有を行い、次のステップへの連携を図り、繋がりを大切に動いています。



3

経験豊富なスタッフが所属しています!!

地域包括ケア病棟・回復期リハビリテーション病棟などで4～9年勤務を経験した理学療法士・作業療法士・言語聴覚士が所属しています。急性期・回復期・生活期の経過を理解し、利用者さんの不安に寄り添えるスタッフが支えます。

世田谷記念病院の訪問リハビリ

3つの特徴



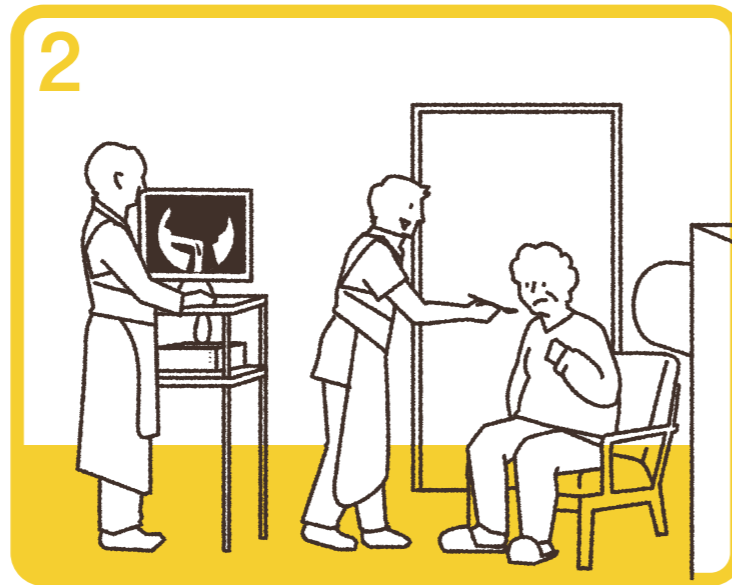
1

積極的に利用者さんらしい生活方法の提案をしていきます!

訪問リハビリでの目標を利用者さん・ご家族、ケアマネジャーと共有し、訪問リハビリからご本人らしい生活に戻れるようにご提案させていただきます。必要時には、当院に所属している各専門職種に相談し、利用者さんやご家族の不安を解消していくお手伝いをさせていただきます。



「口から食べる」を、応援します。



嚥下^{えんげ}障害は主に脳卒中を中心とした脳血管疾患の合併症として見られますが、加齢による筋力低下に伴って発生することもあります。嚥下障害が起こると、食物摂取障害による栄養低下と、食物の気道への流入（誤嚥）による誤嚥性肺炎が問題になります。

当院ではこういった嚥下障害に対するリハビリテーション（嚥下リハビリ）に積極的に取り組んでいます。当院に入院されたすべての患者さんには嚥下のスクリーニング検査を受けていただきます。

スクリーニング検査の結果、嚥下障害ありと診断された患者さんは、軽症の場合は言語聴覚士、看護師による摂食嚥下訓練が行われ、中等度、重症と判断された場合は、より詳しい検査（嚥下造影、嚥下内視鏡）を受け、嚥下障害の病態把握が行われます。そして、正確な病態把握に基づき、適切な嚥下リハビリが行われます。

嚥下リハビリへの取り組み

「病院で働く」



稲生 裕也さん

最近のスマン！
リハビリしすぎてスマン！



坂本 信一さん

最近のスマン！
氷室京介を好き過ぎてスマン！



吉田 稔正さん

最近のスマン！
ラーメンばかり食べてスマン！



小林 隆宏さん

最近のスマン！
あんまり実家に帰れてなくてスマン！



西丸 祐人さん

最近のスマン！
子育てを任せっきりにしてスマン！



高柳 寅彦さん

最近のスマン！
仕事を頑張りすぎてスマン！



館 祐輔さん

最近のスマン！
患者さんをラジオ体操に誘ってばかりでスマン！



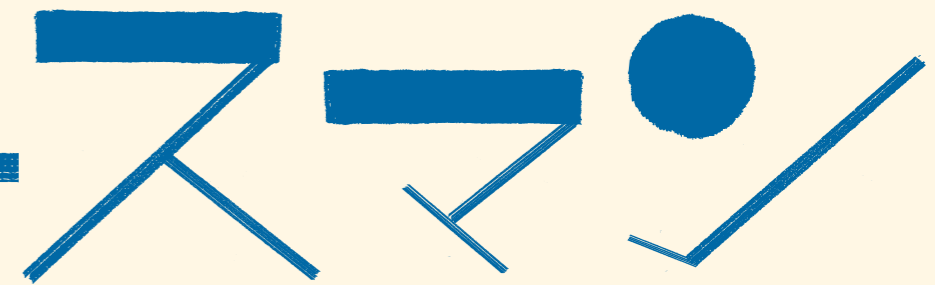
長野 岳仁さん

最近のスマン！
食べすぎちゃって飲みすぎちゃってスマン！



櫻井 禪峰さん

最近のスマン！
家事の手伝いをあんまりしてなくてスマン！



当院で働く男性看護師9人をご紹介します！男性看護師ならではの存在感や目線で、日々患者さんのケアを行っています。そんな彼らに、最近の「スマン！」と思ったことを聞いてみました。



誰でも
出来ちゃう
簡単健康レシピ

オススメ

easy healthy Recipes
that nutritionists teach!

当院の栄養士監修!

レシピ

メニュー

肉詰めピーマン

材料 (2人前)

- 豚ひき肉 180g
- ピーマン 3個
- オリーブオイル 小さじ1
(サラダ油でも可)
- ケチャップ 小さじ3
- 酢 小さじ1

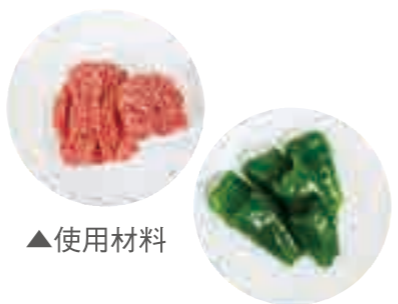


コレが効く!

豚肉にはビタミンB1が含まれているので、疲労回復の効果が期待されます。また、ピーマンには様々なビタミンやミネラルが豊富に含まれているため免疫力を高める効果が期待されます。酢を入れることで、味はしっかりしていますが減塩効果があります。ちょっと血圧が気になる方におすすめです。

作り方

- 1 ピーマンは半分に切り、ヘタを取って種を取り除く。
- 2 フライパンにオリーブオイルを熱し、ひき肉を軽く炒める。
(少し生焼けの方が、この後にピーマンに詰めやすくなります)
- 3 炒めたひき肉をピーマンに詰める。
- 4 フライパンに③の肉側を下にして並べて焼く。
フタをして中～弱火で約5分焼く。
- 5 ケチャップと酢を合わせてソースを作り、お皿に盛り付けて完成。お好みで、ケチャップとソースの組合せやケチャップとマヨネーズの組合せでも美味しくいただけます。



▲使用材料



▲手順3の様子

教えて!

地域連携室

私たちがお答えします!



病院について気になることを
何でも解決します!
分からないことがあれば、
いつでもお気軽にお声がけください。

☎03-3703-5100

受付時間 午前9:00～午後5:00 日曜以外

＼地域連携室にいる!

医療ソーシャルワーカーの ご紹介

【相談日】
月～土曜

【相談時間】
午前9:00～午後5:00

可能な限り当日お会いいたしますが、
時間の都合で予約とさせて頂き
いただく場合もありますので
ご承知ください。

病气や怪我によって病院に入院をすると、さまざまなか心配事が発生することがあります。直接的な治療について以外に、医療費・生活費などの経済的問題や、障害を負ったことによる不安、生活様式を変化せざるを得ない状況に直面することもあります。

このようなとき、情報提供によるサポートをしながら患者さん・ご家族と一緒に考えていくのが医療ソーシャルワーカーの役割です。当院では回復期リハビリテーション病棟・地域包括ケア病棟に医療ソーシャルワーカーが配置されており、在宅支援看護師とともに退院支援に取り組んでおります。当院の医療ソーシャルワーカーは、社会福祉に関する専門的な教育を受けた者で、「社会福祉士」や「精神保健福祉士」等の専門資格を有しております。だれに聞いていいのかわからない問題はお気軽に医療ソーシャルワーカーにご相談ください。話し合う中から解決の糸口を見つけていきます。病院の中で相談にのりきれない事柄については適切な機関や施設との連絡を取り合います。

こんな時は
相談してください

- ・医療費の支払い、生活費など経済的な心配がある
- ・医療保険、年金保険など社会保険制度について知りたい
- ・身体(精神)障がいなど社会福祉制度について知りたい
- ・入院にあたって家族のことが心配
- ・退院後の生活に適切なサービスを知りたい
- ・状況に応じた退院先の選択肢(病院や施設)を知りたい

世田谷記念病院と一緒に働きませんか？
ぜひお気軽にお問い合わせください！

業務拡大により
**スタッフ
募集中**

お気軽にお問い合わせください

くわしい情報と参加お申し込みは、
当院ホームページをご利用ください！

病院見学会開催中！

当院では就職ご希望の方対象に
病院見学会を毎月行っています。
ぜひお気軽にご参加ください！

毎月最終日曜日に開催しています。
2時間程度のご案内で、
当院の概要や機能について
ご紹介いたします。

世田谷記念病院

検索

■ 基本理念

生活に密着する地域中核病院としての役割を果たすべく、
患者さんご家族の立場に立った親切・安全な専門医療を提供します。

■ 基本方針

- ・リハビリテーションの専門病院として総合的リハビリテーション機能を果たします。
- ・高度急性期医療を引継ぐ回復期から慢性期に相当するすべての患者さんに根拠に基づく医療（EBM）を提供します。
- ・終末期の患者さんにも個々に最善の医療を継続します。
- ・専門多職種によるチーム医療により専門性の高い医療を提供します。
- ・地域の在宅療養支援を総合的に行います。
- ・医療水準向上への研鑽を支援し、先進的かつ高度な医療導入に努めます。

当院へのアクセス

○東急田園都市線 大井町線ご利用の場合
二子玉川駅から東急バス「玉11」多摩川駅行き
野毛桜堤停留所下車 徒歩1分

○東急東横線 目黒線ご利用の場合
多摩川駅から東急バス「玉11」二子玉川駅行き
野毛桜堤停留所下車 徒歩1分

○無料送迎バスあります

二子玉川駅より、ご家族さま向け
送迎バスを運行しております。
くわしくはホームページをご覧ください。



時刻表	10時	11時	12時	13時	14時	15時	16時
駅発	40	40	40	30	30	30	10
病院発	-	30	30	20	20	20	00



医療法人 平成博愛会

世田谷記念病院

SETAGAYA MEMORIAL HOSPITAL

- 診療科目 内科・整形外科・リハビリテーション科
- 診療時間 月～土曜 午前 9:00～12:00
※曜日によって変動があります
- 休診日 月～土曜午後・日曜祝日・年末年始

〒158-0092 東京都世田谷区野毛2丁目30番10号
Tel.03-3703-5100 Fax.03-3703-7730
www.setagayahp.jp info@setagayahp.jp